

Einbauhinweise

Überprüfen Sie vor Einbau und Verwendung, ob die Typenbezeichnung auf dem Dämpfer oder auf der Verpackung mit der entsprechenden Bezeichnung auf dem Lieferschein übereinstimmt. Industriestoßdämpfer sind wartungsfrei und einbaufertig.

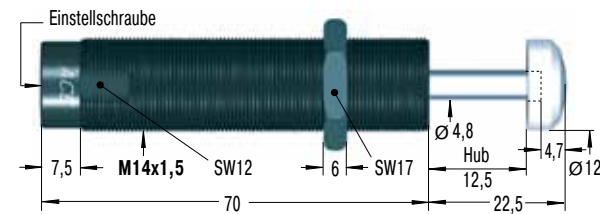
Zulässiger Temperaturbereich: 0 °C bis 66 °C

Einbaulage: Beliebig, jedoch immer so, dass der komplette Dämpferhub genutzt werden kann. Die Dämpfer immer so montieren, dass die Kräfte zentrisch über die Kolbenstange eingeleitet werden. Die maximale zulässige Achsabweichung von 2° darf nicht überschritten werden. Generell führt eine vorhandene Achsabweichung zu einer Reduzierung der Standzeit. Beim Überschreiten der maximal zulässigen Werte muss zwingend eine Bolzenvorlage verwendet werden.

(Richtung 0 bzw. minus) drehen. Ab Werk ist der Stoßdämpfer auf einen mittleren Einstellwert voreingestellt.

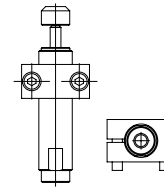
Verpackungsentsorgung

Entsorgen Sie die Transportverpackung bitte umweltgerecht. Das Rückführen der Verpackungsmaterialien in den Materialkreislauf spart Rohstoffe und verringert das Müllaufkommen. Die verwendeten Verpackungsmaterialien enthalten keine Verbotsstoffe.

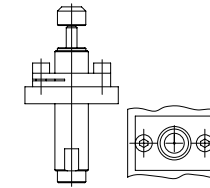


Montagearten

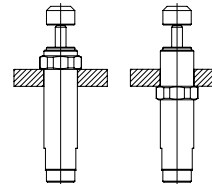
Verwendung des Klemmflansches MB



Verwendung des Rechteckflansches RF



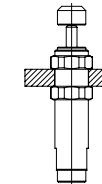
Einschrauben des Dämpfers in eine Gewindebohrung mit zusätzlicher Kontermutter



Anzugsmoment:
KM14 = 13-14 Nm

Mindesteinschraubtiefe:
1,5 x Schraubendurchmesser

Montage des Dämpfers in Durchgangsbohrung mit zwei Kontermuttern



Anzugsmoment:
KM14 = 13-14 Nm

WARNUNG

- Temperatureinfluss:** Die in der Leistungstabelle (siehe Betriebsanleitung oder Katalog) angegebenen Werte W_a und m_e gelten für Raumtemperatur. Bei höheren Temperaturen gelten abweichende Werte.
- Bewegte Massen können beim Einbau der Dämpfer durch unbeabsichtigtes Anfahren zu Verletzungen und Körperschäden führen.** Bewegte Massen gegen unbeabsichtigtes Verfahren sichern.
- Die Dämpfer können für die Anwendung ungeeignet sein und keine ausreichende Dämpfungswirkung aufweisen.** Vor dem Einbau die entsprechende Eignung der Dämpfer prüfen.
- Beim Betrieb außerhalb des zulässigen Temperaturbereichs kann der Dämpfer seine Funktion verlieren.** Zulässigen Temperaturbereich unbedingt einhalten. Dämpfer wegen der Wärmeabstrahlung nicht lackieren.
- Fluide, Gase und Schmutzpartikel in der Umgebung können das Dichtungssystem des Dämpfers angreifen oder zerstören und zum Funktionsausfall des Dämpfers führen.** Kolbenstange und Dichtungssystem vor Fremdmitteln in der Umgebung schützen oder abkapseln.
- Beschädigungen der Kolbenstangenoberfläche können das Dichtungssystem zerstören.** Kolbenstange nicht fetten, ölen etc. und vor Schmutzpartikeln schützen.
- Die Kolbenstange kann aus dem Dämpfer herausgerissen werden.** Die Kolbenstange nicht auf Zugspannung belasten.
- Dämpfer kann bei Beaufschlagung abreißen.** Die Anschlusskonstruktion immer so auslegen, dass die maximal auftretenden Kräfte mit ausreichender Sicherheit aufgenommen werden können. Die im Berechnungsangebot aufgeführten maximalen Stützkkräfte können von den später tatsächlich auftretenden Stützkkräften abweichen, da diese auf theoretischen Werten basieren.
- Eine Einstellung der Dämpfer an die jeweilige Anwendung ist zwingend erforderlich.** Eine falsche Einstellung der Dämpfung führt zu einer erhöhten Maschinenbelastung und zu einem vorzeitigen Ausfall der Stoßdämpfer.

Inbetriebnahme und Einstellung

Nach der Montage des Dämpfers wird die Einrichtung mehrere Male gefahren, wobei das Einstellsegment so lange gedreht wird, bis die optimale Einstellung erreicht ist. Ein harter Aufprall am Hubanfang bedeutet: Einstellung zu hart. Einstellsegment im Uhrzeigersinn (je nach Type Richtung 9 bzw. plus) drehen. Harter Aufprall Kleinstoßdämpfer MA 30 am Hubende bedeutet: Einstellung zu weich. Einstellsegment gegen den Uhrzeigersinn

Zubehör

Bei Verwendung von Zubehörteilen und Montageelementen beachten Sie bitte die entsprechenden separat gelieferten Montageanleitungen für Zubehör.

EU-Kennzeichnung

Ab dem Produktionsdatum September 2010 (Code IB oder 10244) sind alle Stoßdämpfer mit einer zusätzlichen EU-Buchstabenkombination in der Typenbezeichnung gekennzeichnet. Diese verweist auf die Einhaltung der im europäischen Wirtschaftsraum geforderten Normen, Gesetze und Richtlinien. Nur mit EU gekennzeichnete Produkte sichern die weltweite, nachvollziehbare Übereinstimmung mit europäischen Anforderungen, die Sicherstellung der Ersatzteile nach EU-Standard und eine Gewährleistung bei Haftungsfragen.